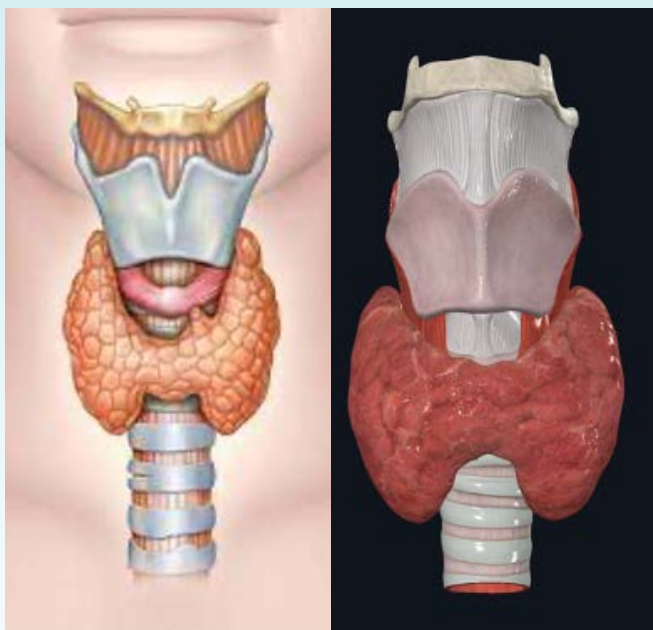




Ochorenia štítnej žľazy z pohľadu chirurga

Štítina žľaza je endokrinný orgán lokalizovaný na krku a produkuje hormóny štítnej žľazy, ktoré majú dôležitú funkciu pre normálny rast, vývoj a viaceré kľúčové funkcie tela. Tvorenia hormónov štítnej žľazy vyžaduje prítomnosť primeraného množstva jódu. Jód prijímame v potrave, pričom hlavným jeho zdrojom je jódovaná soľ, kde sa nachádza jodid draselný. Denný príjem jódu môže kolísava, dôležitý je preto priemerný dlhodobý príjem. Na Slovensku sa dostatočný príjem jódu zabezpečuje jodizáciou kuchynskej soli. Hormónov štítnej žľazy pôsobia v tele na všetky tkanivá a systémy. Štítina žľaza zohráva dôležitú úlohu aj pri vývoji orgánov. Produkuje hormóny tyroxín, trijódtyronín a kalcitonín. V spolupráci s inými hormónmi ovplyvňuje všetky pochody látkovej premeny v ľudskom tele, zasahuje do metabolizmu cukrov, bielkovín i tukov, ovplyvňuje tvorbu tepla a vyrovnáva tiež hladinu vody v tele a cukru v krvi. Štítina žľaza má pod palcom aj termoreguláciu. Zúčastňuje sa na krvotvorbe, ovplyvňuje metabolizmus kostí a tiež budovanie svalovej hmoty. Hormóny štítnej žľazy sú potrebné na správny vývoj tkanív a zrenie centrálného nervového systému počas vývoja organizmu.



Obrázok č. 1: Štítina žľaza a jej poloha na krku

Zdroj: <https://teachmeanatomy.info/neck/viscera/thyroid-gland/>, Compelete anatomy

S akými najčastejšími ochoreniami štítnej žľazy za vami pacienti prichádzajú?

Ochorenia štítnej a prítstítnej žľazy u detí sú veľmi zriedkavé a majú svoje špecifikáty voči dospelým. Často sú spojené s vrodenými anomáliami v DNA. Vznik uzla v štítnej žľaze je vždy spojený s rizikom rakoviny, a je jednoznačnou indikáciou k operačnej liečbe. Indikáciu k operácii štítnej a prítstítnej žľazy stanovuje detský endokrinológ, ktorý odporučí aj rozsah operačného zákroku, nezriedka ho voláme aj počas operácie, keď je situácia odlišná od predoperačných vyšetrení. Najčastejšie odstraňujeme časti štítnej žľazy, ako uzol alebo lalok. Menej často odstraňujeme celú štítnu žľazu spolu aj s uzlinami, zriedkavo prítstítnej telieska.

Aké sú špecifiká chirurgie štítnej žľazy u detí?

Dieta nie je zmenšený dospere-

ly, vyžadujú špecifický prístup a chirurgické techniky. Deti inak reaguje na operačný stres, štruktúry orgánov sú veľmi jemné, náchylné k poškodeniu. Chirurgické komplikácie pri operáciach štítnej žľazy - ako je poškodenie hlasivkového nervu s zachrípnutím alebo prítisťných teliesok s mravenčením a trpnutím v končatinách, ktoré môžu ovplyvniť telesnú aktivitu - môžu mať negatívny dopad na celkový telesný a osobnostný rozvoj dieťaťa.

Ako sa operuje štítna žľaza?

Operácie štítnej žľazy u detí patria medzi zriedkavé chirurgické zákroky. Avšak v poslednej dobe sa na našej Klinike detskej chirurgie LF UK NÚDCH počet detí, ktoré operujeme pre ochorenia štítnej žľazy zdvojnásobil. Pacientov na operáciu štítnej žľazy posielajú detský endokrinológovia, ktorí určujú aj rozsah samotnej operácie. Na Klinike detskej chirurgie LF UK NÚDCH pracujeme v tíme špecificky zameranom na ochorenia štítnej žľazy.

Ako prebieha operácia štítnej žľazy na Klinike detskej chirurgie LF UK a NÚDCH?

Operácia štítnej žľazy trvá približne od 30 minút (odstránenie uzla) do 3 hodín, keď odstraňujeme celú štítnu žľazu s metastaticky postihnutými lymfatickými uzlinami. K operácii používame aj špeciálne inštrumenty ako je

pokořilá koagulácia, ktorá nám umožňuje bezpečne zataviť lymfatické a krvné cievy, neuromonitoring, ktorý nám napomáha vyhľadať hlasivkový nerv a ochrániť ho pred poškodením.

Pred operáciou počujeme rodičov a dieťa o zákroku, vysvetlíme si, kde bude mať jazvu, ako vykonáme operáciu, s akými komplikáciami sa môže stretnúť, a ako ich vyriešime. Dĺžka hospitalizácia na KDCH detí závisí od rozsahu operácie a vzniknutých komplikácií, najčastejšie je okolo 3 dní. Po operácii vykonávame kontrolné krčné vyšetrenie s vizuálnou kontrolou pohyblivosti hlasiviek a pomocou hodnôt vápnika a parathormónu v krvi stanovujeme funkčnosť prítisťných teliesok. Zdravotný stav dieťaťa, ako aj funkčnosť zostatkového tkaniva štítnej žľazy vždy kontroluje aj detský endokrinológ, ktorý pacienta manažuje. Deti s rodičmi prichádzajú na kontrolu na chirurgickú ambulanciu približne 7-10 dní po operácii, kedy odstraňujeme stehy, vysvetlíme si rozsah operácie a záver histologického vyšetrenia. S ambulantným záznamom sa prihlásia u svojho endokrinológa k sledovaniu.

Pacienti, deti, ktoré vyžadujú operáciu štítnej žľazy potrebujú úzku spoluprácu mnohých odborníkov. Len dobre fungujúci tím, môže správne liečiť deti

s endokrinologickými ochoreniami.

Kľúčovými sú najmä fungujúca spolupráca s detskými endokrinológmi, ktorí pacientov odosielaajú na chirurgický výkon, pacientov liečia/monitorujú aj počas hospitalizácie. Po operácii sa pacient vracia do sledovania detského endokrinológa.

Na Klinike detskej chirurgie sa aktuálne tejto téme venuje MUDr. Petra Zahradníková, PhD., MPH. a MUDr. Róbert Králik, PhD.



Obrázok č. 2: MUDr. Robert Králik, PhD., MUDr. Petra Zahradníková, PhD., MPH. (tím, ktorý sa venuje chirurgii štítnej žľazy u detí)

10. kongres Trauma v detskom veku

19. - 21. 6. 2024

X - Bionic Sphere, Šamorín



Pre viac info
naskenujte QR kód

